

Zodpovědný projektant:	Vypracoval:	Technická kontrola:	MULTIAQUA S.R.O. VEVERKOVA 1343 500 02 HRADEC KRÁLOVÉ <hr/> IČO: 60113111 TEL. +420 498 500 227 DIČ: CZ60113111 FAX +420 498 500 320	
Ing. L. Dítě	Petr Dvořáček	Ing. Karel Pejchal		
Kraj: Pardubický	Obec: Ostřetín, Horní Jelení			
Investor: Vodovody a kanalizace Pardubice a.s., Teplého 2014, 530 02 Pardubice				
SKUPINOVÝ VODOVOD HOLICKO SO 09 – ŘAD ČS OSTŘETÍN – HORNÍ JELENÍ			Stupeň:	DPS
			Datum:	Září 2012
			Zakázkové číslo:	M 12 / 004
			Formát:	A4
ZÁSADY ORGANIZACE VÝSTAVBY			Měřítko:	Číslo přílohy: F.SO.09.E.01
Předložená dokumentace je duševním vlastnictvím firmy Multiaqua s.r.o., Hradec Králové				

Obsah :

Obsah :	2
1. Charakteristika staveniště.....	3
2. Kapacita a využití objektů na ZS.....	3
3. Významné sítě technické infrastruktury	4
4. Zabezpečení vody, elektřiny, odkanalizování.....	4
5. Zabezpečení ochrany zdraví třetích osob	4
6. Dopravní opatření	4
6.1 Údaje o dopravních trasách	4
6.2 Dopravní značení:	4
Schéma B/2.....	5
Silnice s malým dopravním zatížením nebo v dopravně zklidněné oblasti při výrazném zúžení	5
Schéma B/3.....	7
Dvoupruhová silnice při malém zúžení.....	7
Schéma B/5.....	8
Dvoupruhová vozovka z poloviny uzavřená.....	8
Řízení provozu dopravními značkami.....	8
Schéma B/6.....	9
Dvoupruhová vozovka z poloviny uzavřená.....	9
Řízení provozu světelným signalizačním zařízením.	9
Přechodné značení bude osazováno a uplatňováno vždy na okamžitou situaci na staveništi.	10
Veškeré uzavírky a omezení dopravy budou oznámeny dotčeným orgánům, a to:.....	11
7. Harmonogram výstavby	11
8. Vliv stavby na životní prostředí	11
9. Bezpečnost a ochrana zdraví při práci (BOZP)	11
10. Uvedení stavby do provozu.....	12

1. Charakteristika staveniště

Předmětem projektu je výstavba propojovacího řadu vodovodu mezi obcemi Ostřetín a Horní Jelení. Stavba se nalézá v katastrálním území Ostřetín a Horní Jelení. Navržené investice jsou vedeny na pozemcích v převážně v zemědělsky obhospodařovaných pozemcích, v komunikaci III.třídy III/305 11 a v pozemcích plnící funkci lesa.

Trasa vodovodu vede v nezastavěném území vedle komunikace III/30511 a dále v Ostřetín v komunikaci III/30511 v zelném pruhu a částečně v komunikaci. Terén je v místě staveniště zvlňný, nejvyšší místo je cca v polovině trasy.

Stavební rýha se uvažuje šířky 1,1 m. Do této šířky je zahrnuto i pažení rýhy. Míra zhutnění musí být taková, aby na úrovni pláně vozovky byl předepsaný modul přetvárnosti $E = 45 \text{ MPa}$.

V místě křížení s komunikací III.třídy III/305 11 je vodovod uložen v ocelové chráničce DN 219/8mm.

Vzhledem k malému rozsahu se předpokládá výstavba v jedné etapě, a to po jednotlivých úsecích. Na pozemcích SÚS budou tyto úseky max. délky 50 m, zásyp a zhutnění musí být vždy provedeno do pěti dnů. Ložná vrstva konstrukce vozovky bude provedena s přesahem 1 m na obě strany rýhy a živichá obrusná vrstva bude obnovena v šířce zasaženého jízdního pruhu tj. cca 3 m.

2. Kapacita a využití objektů na ZS

V rozsahu stavby se předpokládá s vybudováním staveniště. Na trase vodovodu jsou navrženy dvě staveniště. Obě jsou umístěny na pozemcích obce Ostřetín.

První na pozemku č.1113/9 u vodojemu Ostřetín. Tento pozemek je oplocen, proto není třeba zajistit oplocení. Toto staveniště je menší plochy, proto se předpokládá, že zde bude umístěno jen potrubí, případně menší materiál. Druhé, hlavní staveniště se nachází na pozemku 1042/1, v km cca 1,0 navrhovaného vodovodu. Vzhledem k umístění staveniště kde se nenachází zdroj vody ani elektřiny, je třeba řešit individuálně (elektrocentrála, cisterna s vodou,...).

Pro vjezd do prostoru staveniště je třeba zbudovat nájezd. Je třeba položit ocelové potrubí délky 6metrů, DN 600, a toto potrubí zasypat (např.makadam), aby byl zachován tvar potrubí a nedeformovalo se. Tento sjezd ze silnice III/30511 bude rozebrán po ukončení výstavby propojovacího vodovodu.

Staveniště je nutné oplotit do výšky min.1,8m nad terén. Vytyčovací body staveniště jsou uvedeny ve výkrese F.SO.09.E2 - Situace POV. Plocha staveniště je cca 1085m² a předpokládá se sejmutí ornice v celé ploše a její navrácení při ukončení stavby.

V případě výstavby v zemědělsky obhospodařovaných pozemcích bude zřízen pracovní pruh a šířce 8 m. Zde bude provedena skrývka ornice v tl. 300 mm a její uložení na mezideponii (výkres F.SO.09.E.03).. V případě kolize se stávající vegetací bude pruh omezen na 4 m. Náletové dřeviny budou odstraněny, pokud se budou nacházet v trase vodovodu a pracovního pruhu.

U provádění stavební činnosti v blízkosti komunikace bude do pracovní plochy zahrnuta veřejná komunikace s ohledem na zajištění průchodu pro pěší a průjezdu mimostaveništní dopravy (více. v kap. 6.2).

Při provádění stavby se bude postupovat po úsecích. Veškeré výkopy a stavební jámy, kde hrozí nebezpečí pádu a úrazu, budou oploceny a označeny výstražnou folií.

Výkopový materiál bude nutno v úsecích stavby odvážet na meziskládku nebo používat jako zásypový materiál na již realizované úseky. Skládku přebytečného výkopku stanoví dle dohody investor podle vývoje situace v době provádění. Předpokládá se nejbližší funkční skládka.

3. Významné sítě technické infrastruktury

V zájmovém území se nachází sítě STL plynovodu, kabely veřejného osvětlení, Telefonica O2, el. vedení (převážně nadzemní NN, VN), stávající dešťové kanalizace, stávající části místního vodovodu.

4. Zabezpečení vody, elektřiny, odkanalizování

Vzhledem k tomu, že se jedná o nový propoj, bude nutná odstávka vodovodu pouze v době samotného přepojení na stávající řad. Dle délky předpokládané odstávky se určí, zda nebude nutné náhradní zásobení obyvatel, nebo zda bude na místo přistavena cisterna s pitnou vodou.

V době samotné výstavby je nutné projednat způsob odběru a měření odběru vody pro stavbu s jeho vlastníkem a provozovatelem – VAK Pardubice, a.s.

Veškerá případná přepojení vodovodních přípojek budou provedena na náklady investora. Pouze v případě nutnosti výměny celé přípojky bude zbývající část přípojky hradit její vlastník.

Případný odběr elektrické energie ze stávající sítě je nutno projednat s příslušnou složkou ČEZ, a.s. Pardubice.

K sociálnímu zařízení se doporučuje použít mobilní chemické toalety.

5. Zabezpečení ochrany zdraví třetích osob

Při realizaci stavby se nelze vyhnout tomu, aby okolí staveniště nebylo obtěžováno hlukem stavební mechanizace nebo prašností, či naopak blátem. Je třeba, aby tyto dočasné negativní vlivy byly ze strany zhotovitele stavby minimalizovány. Staveniště bude ohrazeno a v případě potřeby v noci i osvětleno.

6. Dopravní opatření

6.1 Údaje o dopravních trasách

Pro přesun materiálu, stavebních mechanismů a odvoz zeminy budou použity stávající veřejné komunikace. Stavba je umístěna vedle a v komunikaci obce SÚS Pardubického kraje.

Stavba si při provádění vyžádá určitá omezení dopravy na stávajících veřejných komunikacích, která lze definovat následně:

- částečné uzavření komunikace III/305 11 v místě vjezdu ke staveništi a napojení na stávající vodovod
- možnost zvýšeného znečištění vozovek výjezdem ze stavby (stavba musí v tomto směru přijmout příslušná opatření dle platných předpisů a zajistit čištění vozovek při výjezdu ze staveniště)
- částečné uzavření komunikace III/305 11 v místě mezi začátkem stavební rýhy v komunikaci (km 0,380) a koncem obce Ostřetín (km 0,790) – musí však být zajištěn příjezd hasičských jednotek a rychlé záchranné služby.

6.2 Dopravní značení:

Stavba se dotýká komunikace III. třídy v obcích Ostřetín a Horní Jelení. Po dobu realizace stavby se na komunikaci v obou směrech navrhuje osazení svislých dopravních značek:

- A 15 Práce na silnici (s dodatkovou tabulkou „výjezd vozidel stavby“)
- B 20a Nejvyšší dovolená rychlost 30 km/hod

Předpokládá se, že stavba vodovodu bude realizována v jedné etapě po jednotlivých úsecích. V prováděném úseku budou v obou směrech osazeny svislé dopravní značky:

- A15 Práce na silnici (bez dodatkové tabulky)

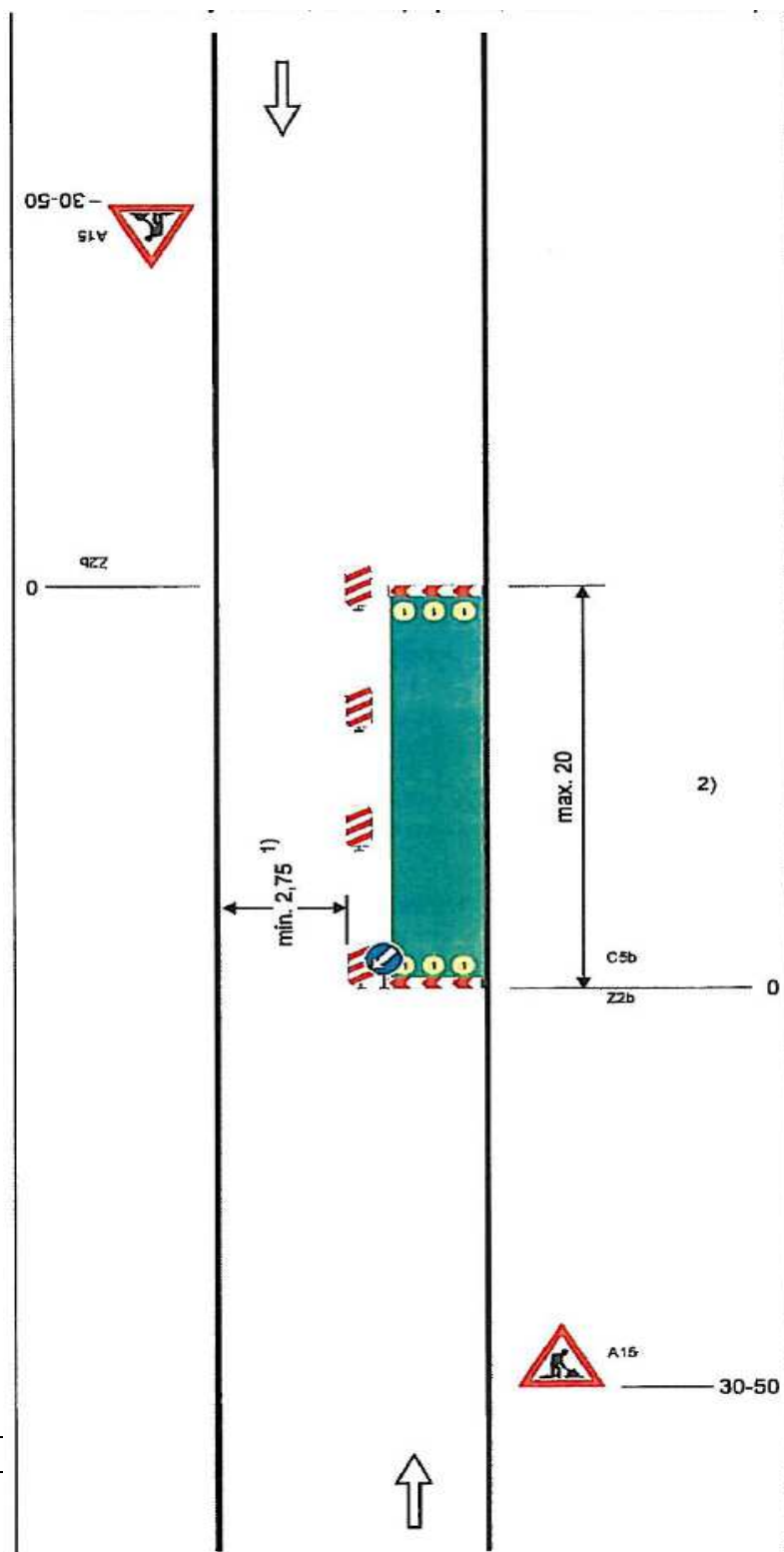
- B20a Nejvyšší dovolená rychlost (20 km/hod)
- P7, P8 stanovení přednosti v jízdě

Během výstavby se předpokládá uzavírka pruhu místní komunikace, ve které bude vodovod uložen. Pro pěší provoz se předpokládá pokládka lávek apod.

Vzhledem k těsnému kontaktu stavby se zástavbou je nutno věnovat zvýšenou pozornost bezpečnosti práce (ohrazení výkopu, jeho označení v noci, bezpečné vytýčení průchodu pro chodce).

Označení uzavírek a dopravních omezení bude bez výjimky prováděno dle **TP 66 – Zásady pro přechodné dopravní značení na pozemních komunikacích**.

Při provádění stavby dojde k následujícím dopravním situacím:



Omezení na silnici s malým zatížením nebo v dopravně zklidněné oblasti při výrazném zúžení – SCHÉMA B/2 DLE TP 66

Toto opatření nastane při stavbě vodovodního řadu v místech obslužných komunikací místního významu, a to v případě, že bude umožněn průjezd vozidel v pruhu o šířce min. 2,75 m.

Schéma B/2

Silnice s malým dopravním zatížením nebo v dopravně zklidněné oblasti při výrazném zúžení

na pracovních místech s kratší dobou trvání zpravidla bez výstražných světel

příčná uzávěra zábranou
minimálně 3 výstražná světla typu 1

podélná uzávěra oboustrannými
směrovacími deskami
odstup max. 10 m

podélná uzávěra zábradlím na straně chodníku/stezky pro cyklisty

příčná uzávěra zábranou

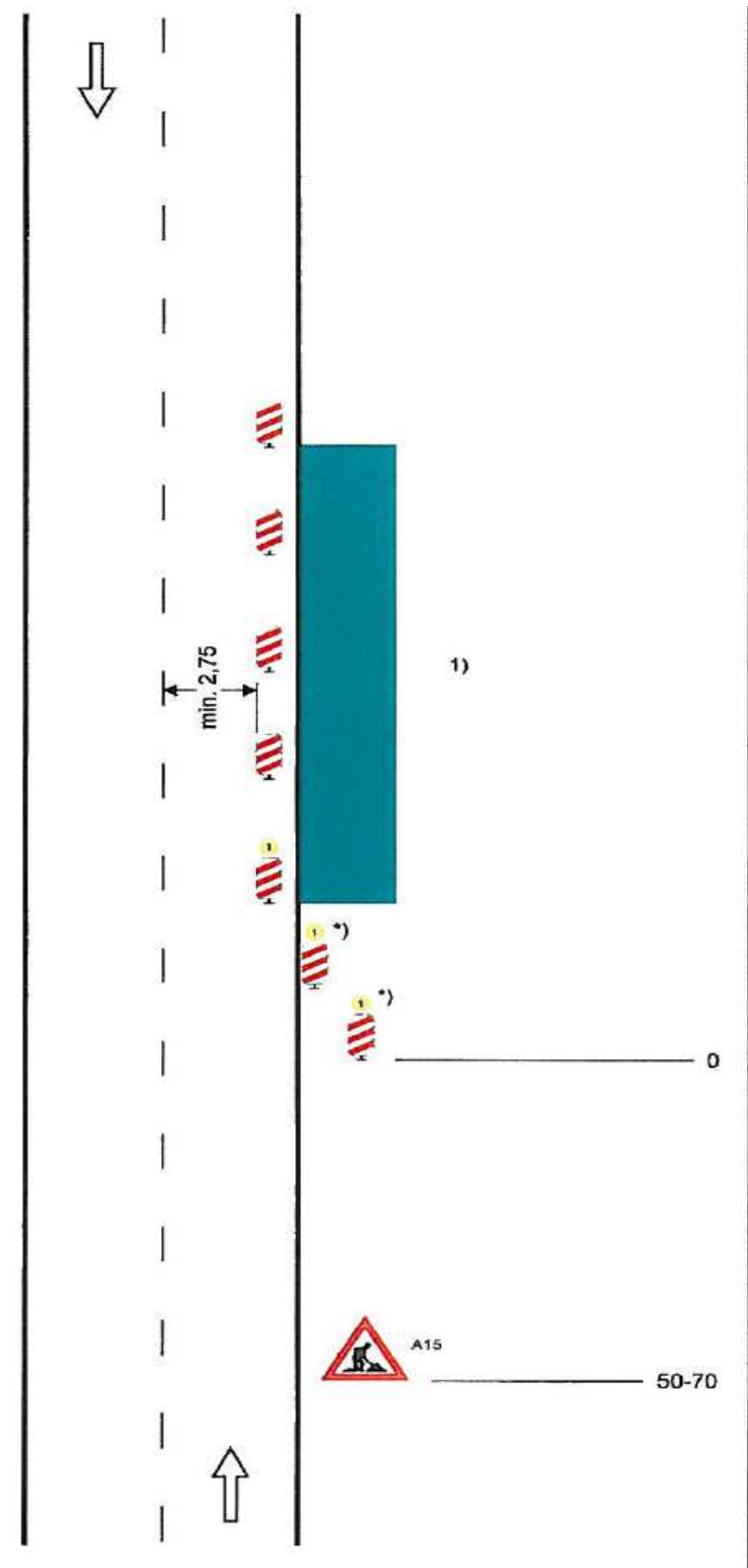
minimálně 3 výstražná světla typu 1

- 1) *může být ve výjimečných případech menší (viz kap. B.2.2.2)*
- 2) *užití dopravních značek a dopravních zařízení v případě souběžných parkovacích pruhů, chodníků anebo stezek pro cyklisty podle schémat B/16 až B/20*

vzdálenosti v metrech

Omezení na dvoupruhové silnici při malém zúžení - SCHÉMA B/3 DLE TP 66

Toto opatření nastane při stavbě vodovodního řadu v místech sběrných komunikací, a to v případě, že bude umožněn průjezd vozidel v pruhu o šířce min. 2,75 m.

**Schéma B/3****Dvoupruhová silnice při malém zúžení**

na pracovních místech s kratší dobou trvání
zpravidla bez výstražných světel

podélná uzávěra oboustrannými
směrovacími deskami
odstup max. 10 m

příčná uzávěra jednostrannými směrovacími
deskami
odstup podélně 1-2 m
příčně 0,6-1 m
výstražná světla typu 1 na každé směrovací
desce

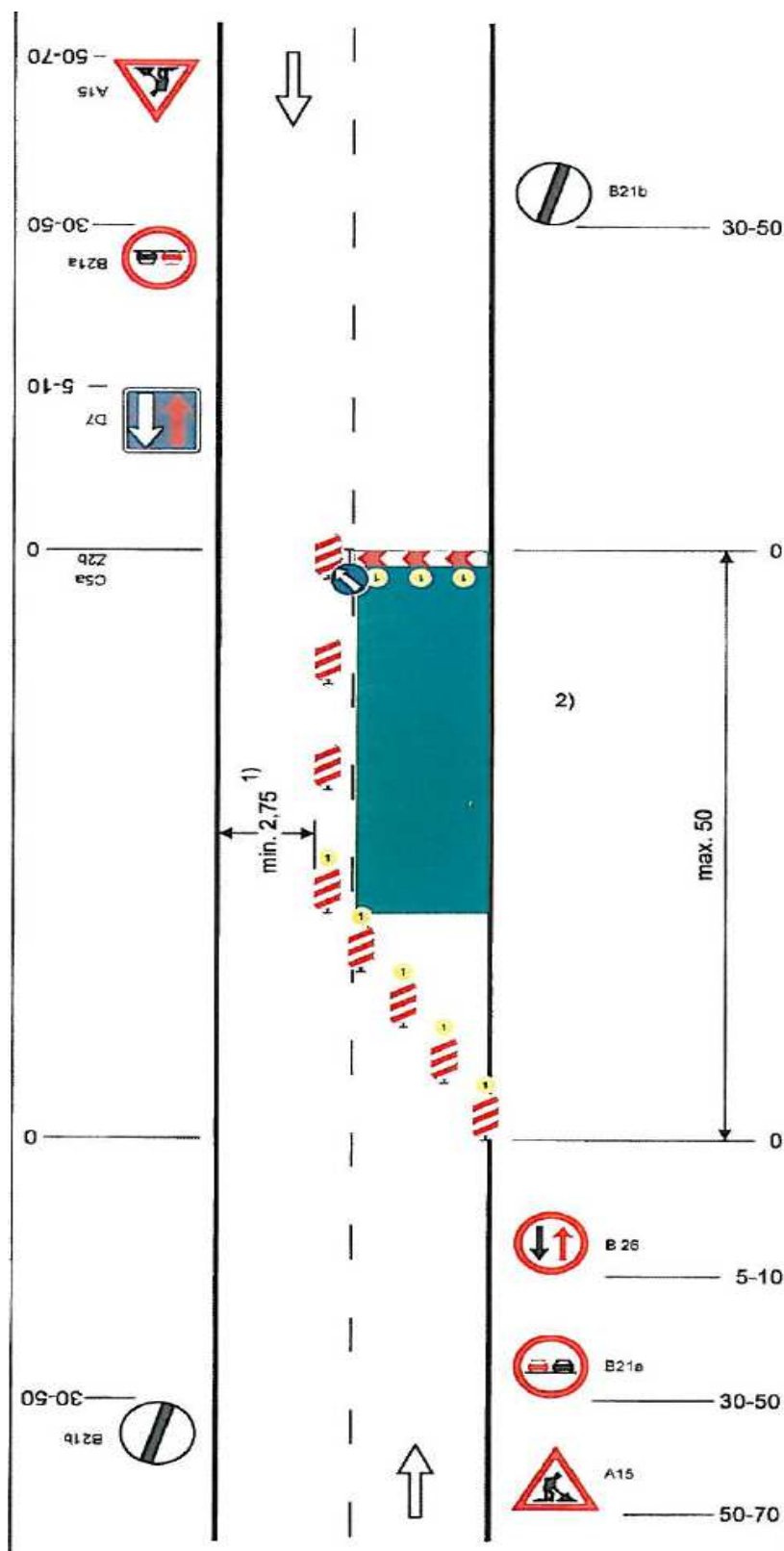
1) *užití dopravních značek a
dopravních zařízení v případě
souběžných parkovacích pruhů,
chodníku anebo stezek pro cyklisty
podle schémat B/17 až B20*

*) *v případě odstavného pruhu nebo
široké krajnice*

vzdálenosti v metrech

Dvoupruhová vozovka z poloviny uzavřená. Řízení provozu dopravními značkami -**SCHÉMA B/5 DLE TP 66**

Toto opatření nastane při provádění příčných překopů a protlaků pod stávajícími komunikace a při provádění dalších prací.

**Schéma B/5**

Dvoupruhová vozovka z poloviny uzavřená.

Řízení provozu dopravními značkami.

na pracovních místech s kratší dobou trvání zpravidla bez výstražných světel

příčná uzávěra zábranou
minimálně 3 výstražná světla typu 1

podélná uzávěra oboustrannými
směrovacími deskami
odstup max. 10 m

příčná uzávěra jednostrannými
směrovacími deskami
odstup podélně 1 - 2 m
příčné 0,6 - 1 m
výstražná světla typu 1 na každé
směrové desce

- 1) může být ve výjimečných případech menší (viz kap. B.2.2.2)
- 2) užití dopravních značek a dopravních zařízení v případě souběžných parkovacích pruhů, chodníků anebo stezek pro cyklisty podle schémat B/16 až B/20

vzdálenosti v metrech

Dvoupruhová vozovka z poloviny uzavřená. Řízení provozu světelným signalizačním zařízením -SCHÉMA B/6 DLE TP 66

Toto opatření nastane při provádění příčných překopů a protlaků pod stávajícími komunikace a při provádění dalších prací.

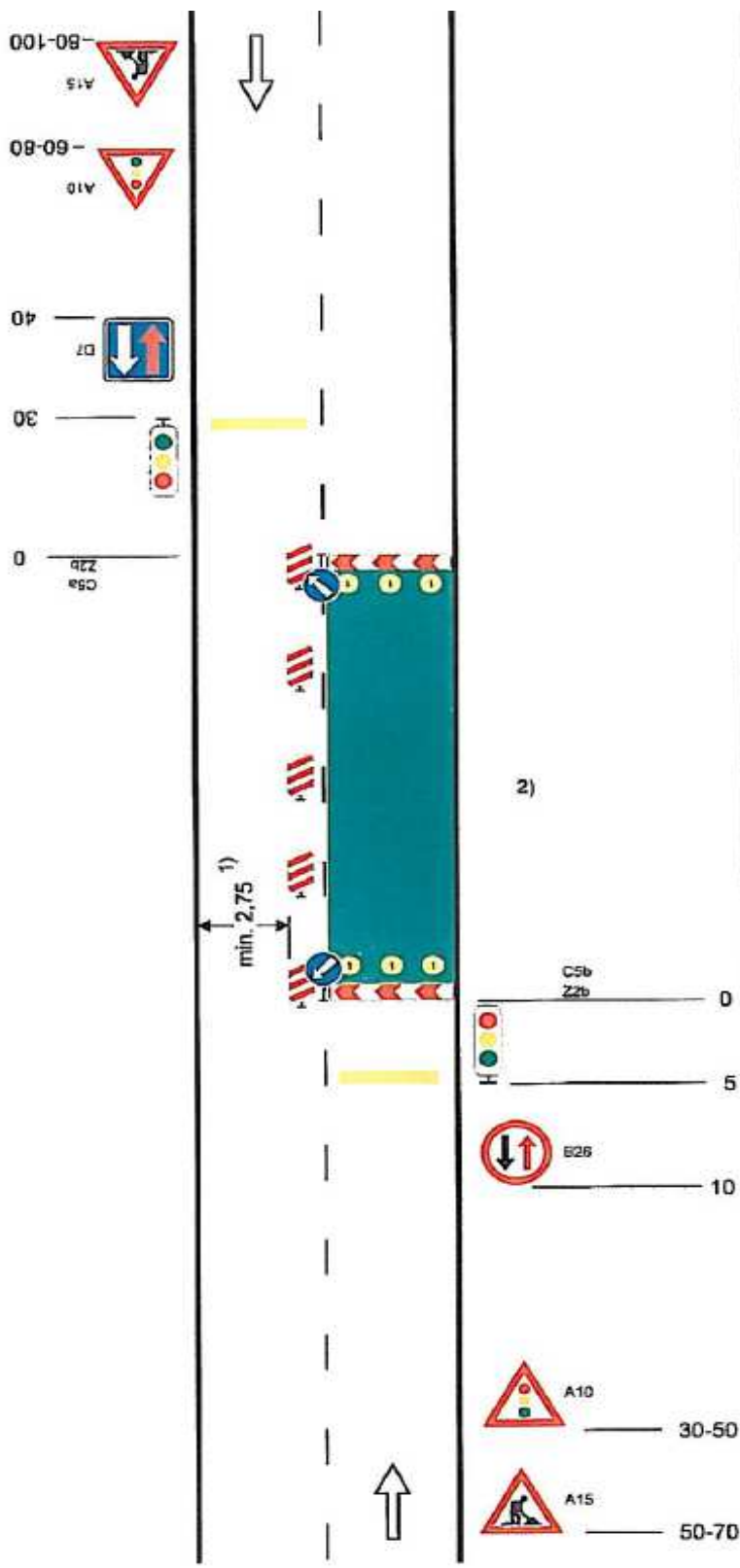


Schéma B/6

Dvoupruhová vozovka z poloviny uzavřená.

**Řízení provozu světelným
signalizačním zařízením.**

na pracovních místech s kratší dobou
trvání zpravidla bez výstražných světel

příčná čára souvislá z oranžové fólie,
značkových knoflíků nebo barvy
doporučena

příčná uzávěra zábranou
minimálně 3 výstražná světla typu 1

podélná uzavěra oboustrannými
směrovacími deskami
odstup max. 10 m

příčná uzávěra zábranou
minimálně 3 výstražná světla typu 1

příčná čára souvislá z oranžové fólie,
značkovacích knoflíků nebo barvy
doporučena

- 1) může být ve vyjímečných případech menší (viz kap. B.2.2.2)
- 2) užití dopravních značek a dopravních zařízení v případech souběžných parkovacích pruhů, chodníků anebo stezek pro cyklisty podle schémat B/16 až B/20

vzdálenosti v metrech

Dvoupruhová vozovka s vedením provozu pomocným jízdním pruhem

Toto opatření nastane při provádění příčných překopů a protlaků pod stávajícími komunikacemi.

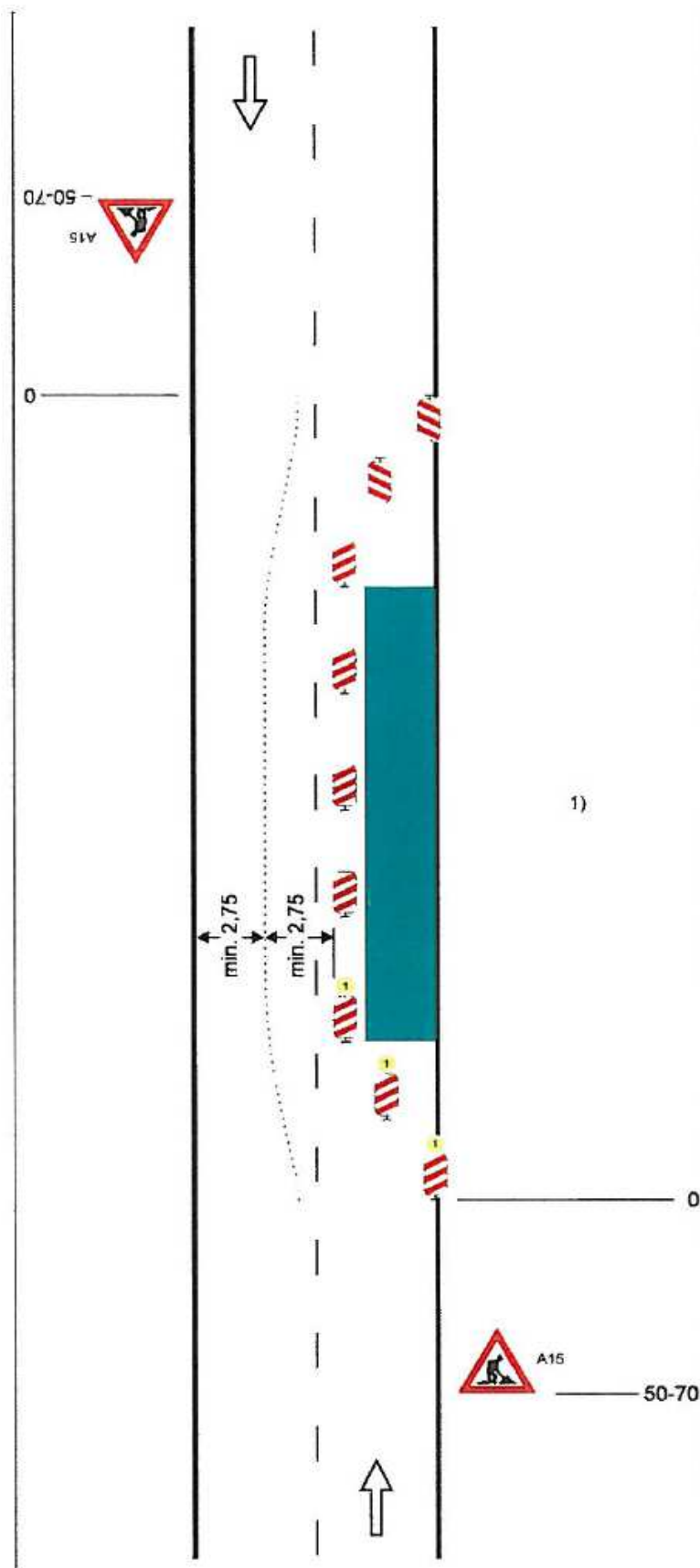


Schéma B/4

Dvoupruhová vozovka s vedením provozu pomocným jízdním pruhem

příčná uzávěra jednostrannými směrovacími deskami

odstup podélně 1 - 2 m

příčné 0,6 - 1 m

podélná uzávěra oboustrannými směrovacími deskami

odstup max. 10 m

hoddělení protisměrných jízdních pruhů podle intenzity provozu vodící stěnou, vodícím prahem, vodící deskou, zvýrazňující deskou, řadou značkových knoflíků (odstup 0,3 – 1,0 m), fólií nebo barvou

příčná uzávěra jednostrannými směrovacími deskami

odstup podélně 1 - 2 m

příčné 0,6 - 1 m

výstražná světla typu 1 na každé směrové desce

1) užití dopravních značek a dopravních zařízení v případě souběžných parkovacích pruhů, chodníku anebo stezek pro cyklisty podle schémat B/16 až B20

vzdálenosti v metrech

Výstavba vodovodu se předpokládá v jedné etapě po jednotlivých úsecích. Předpokládaný termín výstavby

se uvažuje do konce roku 2016.

Přechodné značení bude osazováno a uplatňováno vždy na okamžitou situaci na staveništi.

Veškeré uzavírky a omezení dopravy budou oznámeny dotčeným orgánům, a to:

- Hasičský záchranný sbor
- Rychlá zdravotnická služba
- Policie ČR
- Obec Ostřetín
- SÚS Pardubického kraje, správce komunikace

7. Harmonogram výstavby

Konkrétní harmonogram prací není stanoven. Technologie provedení bude upřesněna dle možností a zvyklostí zhotovitele stavby. Zhotovitel stavby by měl respektovat tento postup prací při řešení staniště:

- instalace příslušných dopravních značek
- instalace zábran (Organizace výstavby, zajistí zhotovitel s dozorem investora)
- projednat mezi zhotovitelem a investorem místo na skládku trubního materiálu, vytěžené zeminy a místo pro meziskládku zeminy
- zařízení staveniště určí investor

Výstavbu vodovodu nutno koordinovat s navazujícím stavebním objektem „SO 08 ČS Ostřetín“, na který se navrhovaný vodovod napojuje.

Předpokládá se výstavba vodovodu mezi obcemi Ostřetín, Horní Jelení. Výstavba vodovodu bude probíhat po úsecích. Úprava terénu bude dle stávajícího stavu.

V daných podmínkách je nezbytná komunikace zhotovitele stavby s vlastníky okolních nemovitostí a provozovateli stávajících inženýrských sítí.

8. Vliv stavby na životní prostředí

Při realizaci stavby budou v nejvyšší možné míře eliminovány negativní vlivy stavby. Stavba bude prováděna kontinuálně, v co nejkratším časovém úseku, mimo období nočního klidu.

Všechny dotčené komunikace budou udržovány ve sjízdném stavu a případné nečistoty budou neprodleně odstraněny.

Všechny dotčené pozemky budou po realizaci stavby uvedeny do původního stavu a protokolárně odevzdány vlastníkům, popř. uživatelům v předem domluvené kvalitě.

V průběhu prací bude respektován zákon č. 20/1987 Sb. o státní ochraně přírody ve znění pozdějších předpisů.

9. Bezpečnost a ochrana zdraví při práci (BOZP)

Před zahájením stavby a v jejím průběhu musí být všichni pracovníci poučeni o BOZP. Současně bude provedeno poučení a seznámení všech pracovníků s podmínkami na staveništi a upozornění na místa, v nichž je zapotřebí mimořádné opatrnosti. Pro jednotlivé pracovníky platí veškerá bezpečnostní opatření k zajištění BOZP.

Při provádění stavebních prací je nutno respektovat veškeré bezpečnostní předpisy.

Jedná se o liniovou podzemní stavbu vodovodního potrubí.

Při projekci a provádění stavebních prací nutno dodržovat standardní technické normy a postupy. Pracovníci stavby budou vyškoleni a protokolárně přezkoušeni z bezpečnostních předpisů.

Stavba musí respektovat zejména Zákon č. 309/2006 Sb., kterým se upravují další požadavky bezpečnosti a ochrany zdraví při práci v pracovněprávních vztazích a o zajištění bezpečnosti a ochrany

zdraví při činnosti nebo poskytování služeb mimo pracovněprávní vztahy (zákon o zajištění dalších podmínek bezpečnosti a ochrany zdraví při práci).

Prováděcím předpisem k uvedenému zákonu je Nařízení vlády č. 591/2006 Sb. o bližších požadavcích na bezpečnost a ochranu zdraví při práci na staveništích včetně příloh č. 1-5 a další související předpisy a normy.

Bezpečné provádění prací musí být také v souladu s Nařízením vlády č. 362/2005 Sb o bližších požadavcích na bezpečnost a ochranu zdraví při práci na pracovištích s nebezpečím pádu z výšky, nebo do hloubky.

Všichni pracovníci zhotovitele stavby musí při práci používat předepsané ochranné pracovní pomůcky.

Zvýšenou pozornost nutno věnovat podmínkám při práci v komunikacích, při provádění zemních prací v blízkosti podzemních vedení, zejména silových kabelů tak, aby nedošlo k poškození těchto zařízení a případně úrazům pracovníků. Zhotovitel stavby je povinen zabezpečit výkop tak, aby nemohlo dojít k případnému pádu osob do výkopu. V nočních hodinách je nutno výkop osvětlit, pokud nebude toto zajištěno veřejným osvětlením. Současně musí být zajištěn přístup do objektů např. lávkami přes rýhu.

Při práci v ochranných pásmech podzemních zařízení je třeba dodržovat podmínky a nařízení správců těchto podzemních, příp. nadzemních vedení.

Zvýšenou pozornost nutno věnovat i hygienickým podmínkám při styku stavby se stávajícím vodovodem a kanalizací.

Během stavebních prací jsou povinni účastníci výstavby dodržet veškerá požární opatření, zejména tam, kde se předpokládá zvýšené požární nebezpečí. Za požární bezpečnost na staveništi odpovídají jednotlivé stavební organizace, jejichž pracovníci musí být seznámeni s požárními předpisy a požárně bezpečnostními podmínkami.

10. Uvedení stavby do provozu

Bude provedeno přesné zaměření skutečného provedení v digitální podobě, a to dle daných pokynů budoucího provozovatele.

Uvedení stavby do provozu je možné po dokončení stavby a po kolaudačním řízení. Podmínky trvalého provozu budou dány kolaudačním rozhodnutím.

Postup kolaudace bude třeba po dohodě s vodohospodářským orgánem přizpůsobit postupu výstavby a zprovoznování jednotlivých úseků vodovodu a kanalizace.

Ke kolaudaci bude doložena projektová dokumentace skutečného stavu.